



גילה מאיירס

IMPERFECT

אוצרת: גלית סמל

בסדרת עבודות זו מציגה מאיירס יצורים ייחודיים, גרוטסקיים, יפים בכיעורם, שיש בהם היבט פרוורטי ו"בלתי מושלם". קשה להגדיר את זהותן של הדמויות, הנעות בין חזות אנדרוגינית לבין חייזרית. העבודות של מאיירס מתאפיינות בנוכחות כפולה – מחד, הן משדרות תמימות בגווני החומים-ורודים-צהובים חיוורים השולטים בהן ומאידך, דימויי הפנים משדרים איום והצבע האדום הנוזל עשוי לרמז על נזילות של דם. במבט ראשון, הדמויות נראות ילדותיות ואולי אף מעט תמימות. אך בהסתכלות נוספת, נדמה כי הן מעוותות במראן ופגומות.

חלק מהדמויות חסרות גוף והן מבקשות מהצופה להפעיל את דמיונו כדי להשלימן. לאלה שיש גוף, הוא מתואר רק בחלקו העליון כשהוא חלול, לרוב ללא ידיים ורגליים וללא פרטי זהות מייצגים. הבעות פניהן האניגמטיות של הדמויות נראות לעיתים מפוחדות, כעוסות, משתוממות, מביעות קושי, ואף סבל, חרדה וניכור. חלק מן הדמויות פעורות עיניים ובוהות במבט חלול וחלקן עוטות מסכה שלעתיים מכסה את כל אזור הפנים ולעיתים רק עין אחת. רוב הדמויות כחושות, ללא משקל פיזי, כמו מרחפות באוויר, בדומה למצע הפלסטיק הקליל עליו הן מצוירות¹. לא קיים זיהוי של זמן, מקום ומרחב קונקרטי המעיד על שיוכן, והן פעמים רבות מצוירות על רקע לבן נטול פרספקטיבה ומשדרות זרות, שוליות וניכור.

היסוד הגרוטסקי מובלט בעבודותיה של מאיירס באמצעות הכלאה, שיבוש והגזמה ומכיל סוגים שונים של קונפליקטים: בין הרצינולי-לאי-רצינולי, בין המשעשע למפחיד, בין החי לחסר- החיים, בין תמימות לחרדה². פני הדמויות רוויים בפאתוס וגופן מצויר בקווי מתאר בהירים עד שנדמה כאילו הפכו לרוח רפאים. במספר עבודות איברי הפנים הולכים ונמוגים. חזותן של הדמויות פגומה, הבעות פניהן ביזאריות- פיהן מיוצג ככתם דם אדום או לחילופין כעווית נלעגת, מתריסה ומרתיעה. מבטן המיוסר משדר תחושת מצוקה וכאב ומחוות גופן מעוותות. העיוות וההפרזה באים לידי ביטוי גם בקנה המידה של הדמויות – ראשי ענק הנדמים כמיזוג היברידי של אדם עם מוטיבים חייזריים. אבסורדיות, גיחוך, אימה, אופי לא מוגדר, עמימות וסתירות פנימיות הינם אלמנטים גרוטסקיים נוספים שניתן לזהות בדמויות.

מהצוירים ניבטת אוטוסיידריות ואף נידחות אנושית. על כן, אפשר במידה מסוימת לשייך את העבודות גם ל"אמנות הבזוי"³ (abject art) העוסקת בין השאר בשיבוש התבנית השלמה, בפרגמנטציה, בנתינת ביטוי לטראומות, ערעור על זהות עצמית ועל המערכת, אי-כיבוד גבולות, עמדות וכללים ויצירת תחושה של איום ובהלה.

יחסה של התרבות אל הגוף הוא יחס פונקציונאלי והוא נאמד על פי מידת תפקודו. במובן זה, גוף בעל מום ייתפס כחריג ומאיים על הסדר הטוב. החברה ככללותה איננה אוהבת את החריג, השונה ממנה, ומי שאינו משויך לה מסומן כ"לקוי", זוכה ליחס מנוכר ומוצא עצמו מחוצה לה. החריג מסמל למעשה השקפה חברתית הקוראת תיגר על תקינות חברתית. בהתאם, תגובת החרדה כלפי הזר היא אוניברסאלית ומקורה בחשש מפני הפרת הסדר החברתי. הדמויות החריגות נחוצות לחברה לצורך הגדרת גבולות ה"נורמלי". אך אותם חריגים יכולים להיחשב

כמושלמים בחברה אחרת. ומהי בכלל חברה מושלמת? כיצד מגדירים חברה חסרת פגמים? הלא חברה לא נמדדת ביחסה כלפי המקובל, אלא דווקא ביחס כלפי השונה, החלש, הבודד.

הצוירים של מאיירס עשויים לעורר במתבונן רגשות מעורבים - רתיעה מהגוף המעוות ולצידה משיכה למסתורין וליופי השונה. במקביל, ציוריה מעוררים שאלות כמו - מה נחשב חריג? ולעומת זאת, מה המושלם? האם בכלל קיים מושלם? מהו היפה? האם ניתן להגדיר יופי? הדמויות של מאיירס מציגות מראה שונה ומוזר, החורג ממושגי היופי המקובלים בחברה המערבית. אך ציוריה ניחנים ביופי רב ומוכיחים שהיופי מסתתר גם במקום שבו למראית עין, לפי המוסכמות החברתיות המקובלות, הוא לא קיים. בכך, היא מערערת על המוסכמות של יופי וכיעור ומאלצת את המתבונן לבחון מחדש את עמדותיו האסתטיות, להעמיק את רגישותו המוסרית והחברתית ולהעלות שאלות בנוגע למקומו של האחר בחברה, היחס לו הוא זוכה והדעות הקדומות שבעטיין הוא סובל. כוחן האלגורי והרגשי של הדמויות האקסצנטריות טמון באופן שבו הן מתוארות כמטאפורה לבדידות קיומית, לעולם מנוכר, ולחברה פגומה. הממד הגרוטסקי המחצין את האזורים הבזויים של הקיום, משמש כאן ככלי ביקורתי נגד גילויים של קיפוח וגזענות. המסכה - בעלת כח להסתרת פגמים - מאפשרת במקרה זה חזרה והשתלבות בחברה.

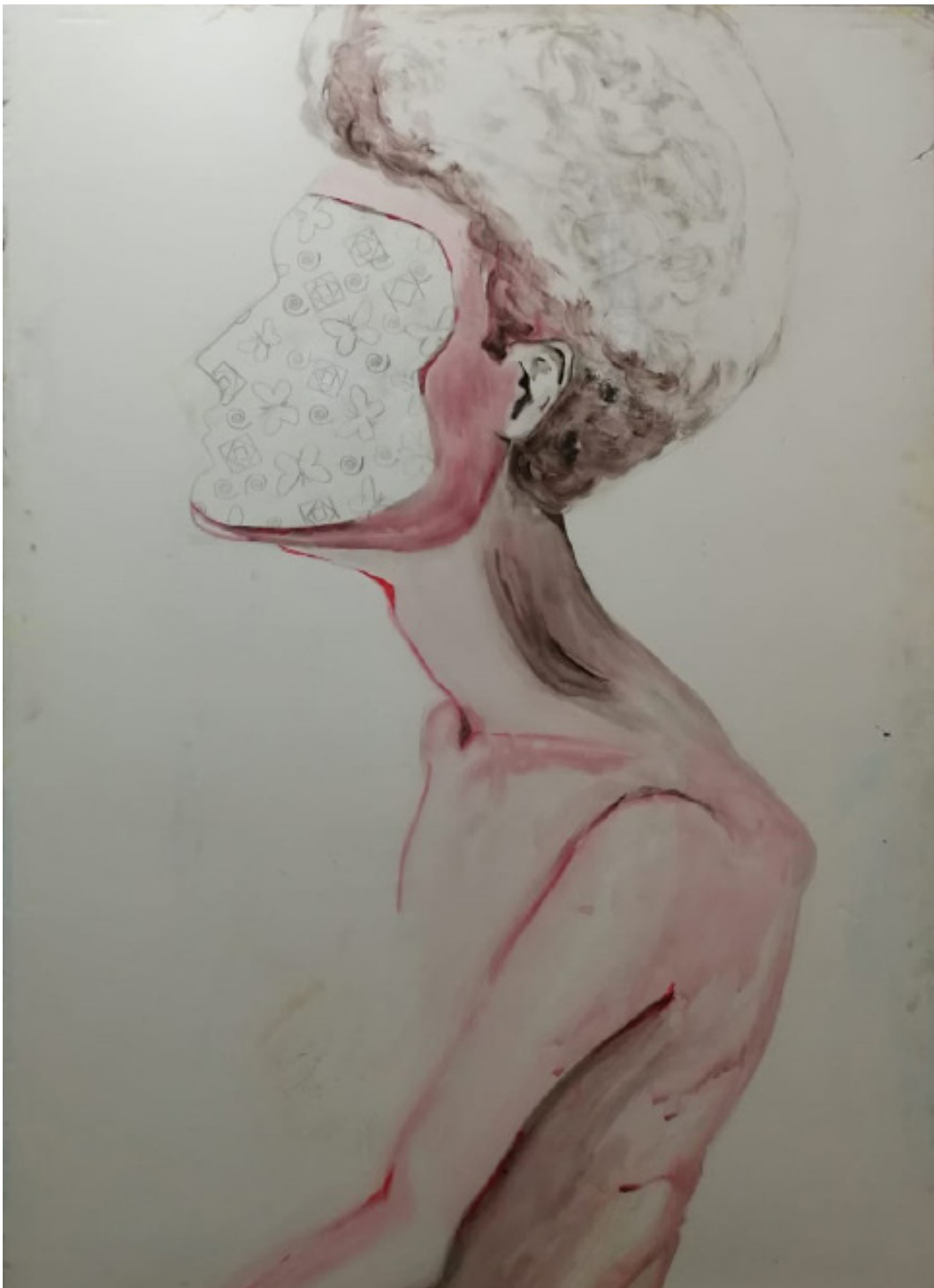
בחלק מן העבודות משתמשת מאיירס בשני מצעי פלסטיק המונחים אחד על גבי השני באופן שאינו סימטרי, היוצרים על ידי כך הכפלה של דמות. מכיוון שהדמות נמצאת במצב ללא זהות יציבה, "עטייה" של ניילון נוסף אחד על השני מאפשרת יצירת זהות זמנית נוספת. זהו תהליך "רכישה" של זהות חדשה ומושלמת יותר (המנוגד לתפיסה הדטרמיניסטית של זהות מולדת) היכולה להשתנות בהתאם לצורך. החיבור והפירוק לסירוגין של המרכיבים האנושיים יוצרים תצורות חדשות – אמנם עדיין פגיעות, אבל נחשפות באומץ – וכך החומר הקל והאווירי הופך מטאפורית לכבד יותר מבחינת המשמעות.

בהתאם, העבודות בתערוכה זו לא מבקשות להתנתק מהמציאות, אלא לשקף אותה מתוך התבוננות עמוקה ביומיום שסביבנו. זהו ציור מפוכח, המביט באופן מוכיח על עצמו ועל החברה. על אף התחושה המורבידית הניכרת בצוירים, העבודות מספרות על יצר הישרדותי וכוח פנימי, על שוני שאינו מעיד על האדם ועל מוגבלות ופגמים שאינם מעידים על חוסר יכולת ועל אי השתלבות בחברה. בכך, עבודותיה של מאיירס נושאות גם מסרים של תקווה ואפשרות לשינוי באמצעות המודעות לחריג הטמונה בהן ובאמצעות היכולת שלהן להציג מסר משמעותי לשינוי חברתי.

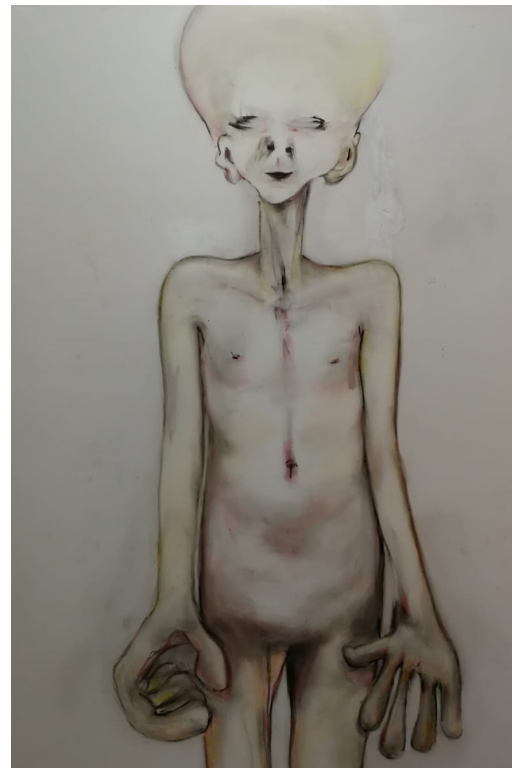
1 השימוש ביריעות פלסטיק שקופות כמצע לציור, מאתגר את מאיירס בשנים האחרונות כחומר שאינו קונבנציונאלי. מצעים נוספים דומים בהם היא עושה שימוש כוללים – ניילון, שמשונית, שקף, פרספקס, גיליונות מפל ועוד.

2 דיון מעמיק במושג הגוף הגרוטסקי ניתן למצוא בספרה של: ד"ר שרה כהן שבוט, הגוף הגרוטסקי, עיון פילוסופי בבחטין, מרלו-פונטי ואחרים, (תל אביב: רסלינג, 2008).

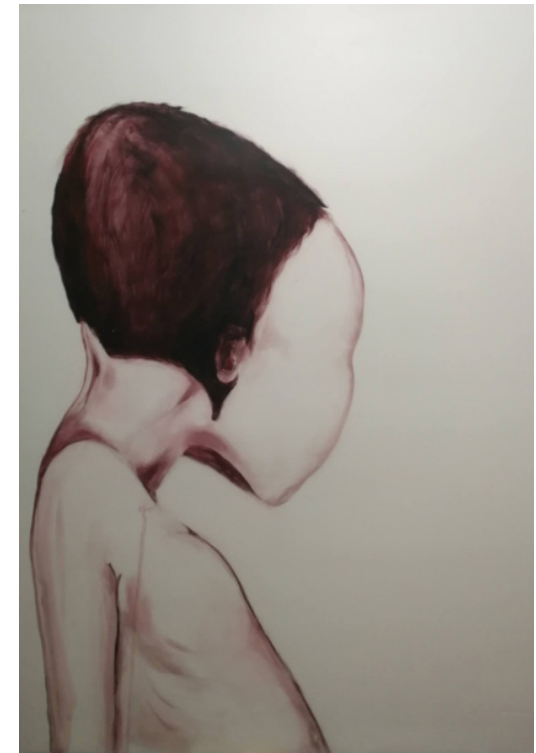
3 מונח הלקוח מכתביה של הפסיכואנליטיקאית- ז'וליה קריסטבה, כוחות האימה: מסה על הבזות, מצרפתית: נועם ברך, (תל אביב: רסלינג, 2005).



ללא כותרת, 2021, אקריליק, מפל, 100x70 ס"מ



ללא כותרת, 2021, אקריליק, מפל, 100x70 ס"מ



ללא כותרת, 2021, אקריליק, מפל, 100x70 ס"מ



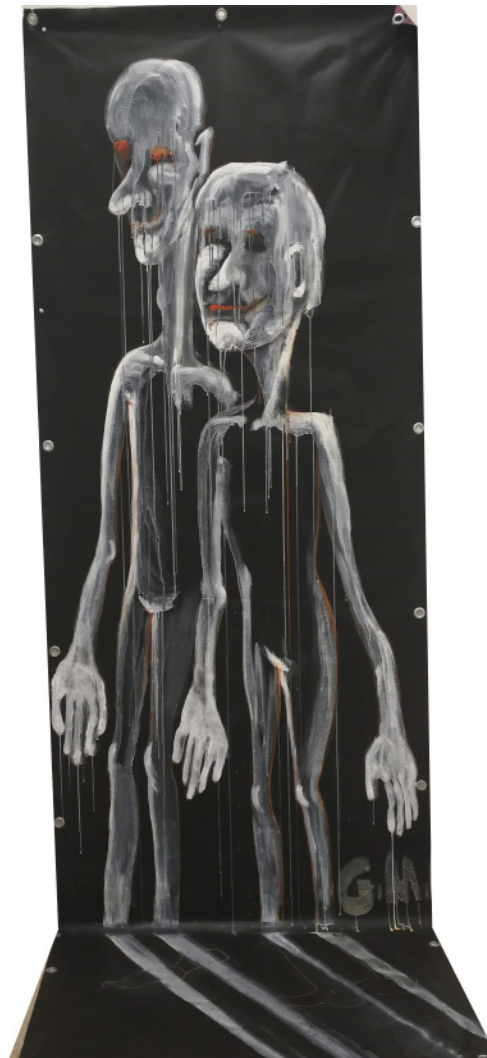
ללא כותרת, 2020, אקריליק, וילון גלילה, 160x106 ס"מ

gila.myers@gmail.com
 www.gilamyers.com
 facebook.com/gilleryart
 instagram.com/myersgila

בית האמנים ע"ש יוסף זריצקי, תל אביב, רח' אלחריזי 9, 64244. טל' 03-5246685
 ימים ב'-ה' 10:00-13:00, 17:00-19:00; יום ו' 10:00-13:00; שבת 11:00-14:00
 The Artists' House, Tel Aviv, 9 Alcharizi St., 64244. Tel. 972-3-5246685



www.artisthouse.co.il



ללא כותרת, 2020, אקריליק, שימשונית שחורה, 100x200 ס"מ



ללא כותרת, 2020, אקריליק, שימשונית שחורה, 100x200 ס"מ